



Pucerons vecteurs de jaunisse nanisante

Une épidémie de jaunisse nanisante peut anéantir le rendement des céréales. Toutefois, plus d'une année sur deux, aucun traitement ne se justifie, l'épidémie restant limitée à un niveau négligeable.

Puisque les populations de pucerons ailés peuvent coloniser les céréales de la levée jusqu'au alentour de la mi-novembre, seul des informations régulières sur l'évolution de l'épidémie permettent de limiter le nombre d'intervention(s) au strict nécessaire.

Dès la levée des premières emblavures, les populations de pucerons sont suivies dans une vingtaine de champs de référence répartis sur le territoire. Les champs de référence sont choisis parmi les plus exposés à la jaunisse nanisante (semis précoces, sites abrités), de manière à connaître, pour les avertissements, les situations les plus dangereuses. Simultanément, des pucerons sont collectés dans chaque champ et analysés.

L'appréciation de l'évolution de l'épidémie se fait donc sur base de deux types d'informations : les populations de pucerons au champ et la proportion d'entre eux qui se révèlent virulifères.

En cours d'automne, un traitement immédiat est recommandé lorsque la proportion estimée de plantes infectées atteint ou dépasse **5 %**. Sinon, le conseil est de différer l'intervention.

A la mi-novembre, lorsqu'aucun vol significatif de puceron ne peut plus avoir lieu, un conseil de traitement insecticide est donné si la proportion des infectées atteint ou dépasse **2 %**. Sinon, il est conseillé d'attendre la sortie de l'hiver pour une éventuelle intervention.

Enfin, à la sortie de l'hiver, si des pucerons virulifères ont survécu, même en faible nombre, il est conseillé d'intervenir à partir de la fin février. Ce contrôle est réalisé par le CADCO.

En accord avec l'asbl orge de brasserie, les avis tiennent également comptes de la situation des orges de printemps.

Les pucerons que l'on peut rencontrer dans l'escourgeon en automne, sont majoritairement : *Rhopalosiphum* sp, *Metopolophium dirhodum* et *Sitobion avenae*.

Le CADCO gère un réseau d'observations couvrant la Wallonie où participent les forces vives actives dans ce domaine : services extérieurs de la DGARNE (DGO3), les services provinciaux (via le CARAH et le CPL Végémar), le CRA-W et l'ULG Gx-ABT. Sur base des données collectées par ce réseau, des avertissements sont réalisées pouvant notamment éviter des interventions inutiles.



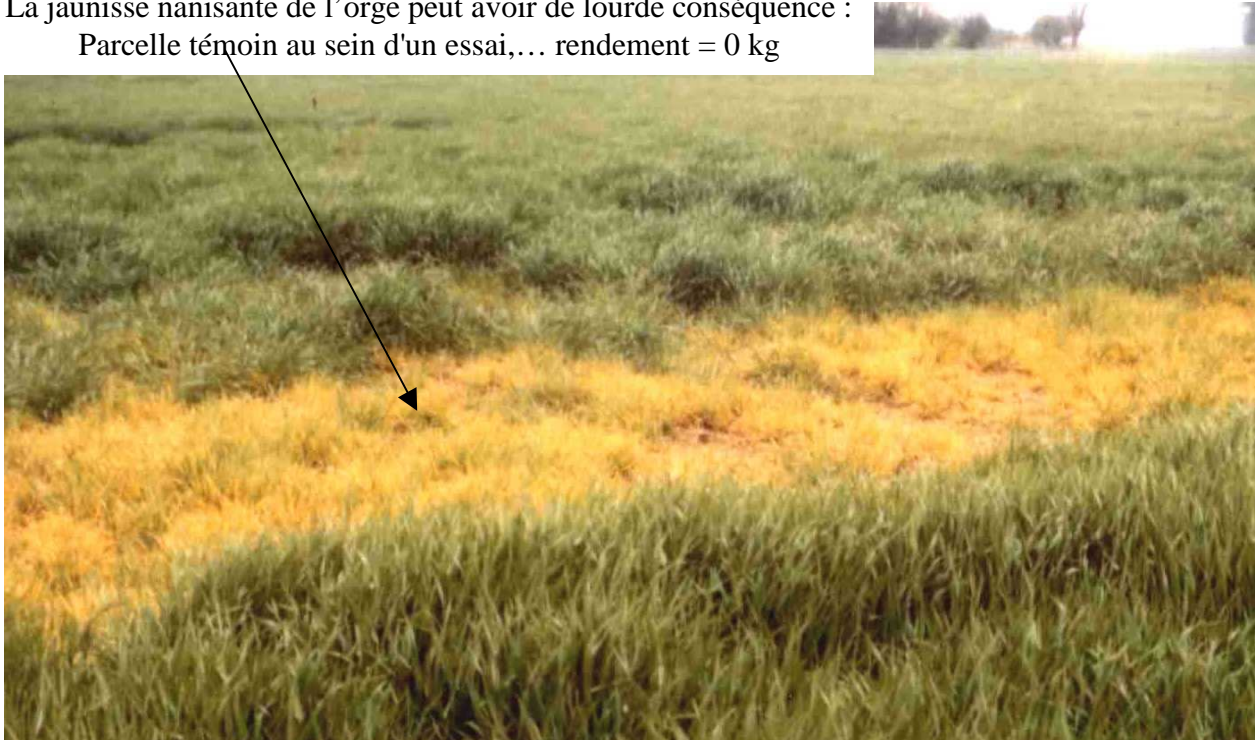
un acteur du Centre Pilote wallon des Céréales et Oléo-Protéagineux

Les symptômes au champ : photos M. de Proft, CRA-W

Ronds de jaunisse en froment



La jaunisse nanisante de l'orge peut avoir de lourde conséquence :
Parcelle témoin au sein d'un essai, ... rendement = 0 kg



Les espèces de pucerons que l'on peut rencontrer dans l'escourgeon en automne : photos X. Bertel

Rhopalosiphum



Sitobion avenae



Metopolophium dirhodum



Installation des colonies de pucerons dans l'escourgeon : photos X. Bertel



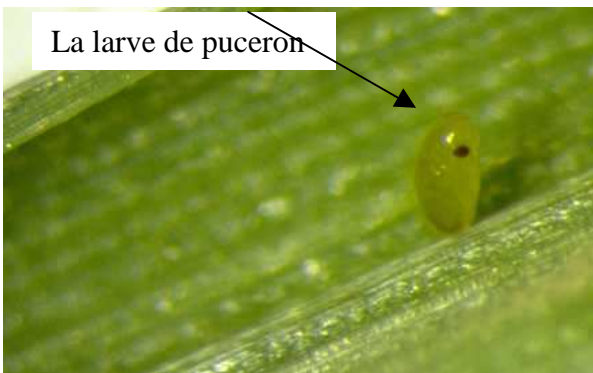
Le puceron ailé pond
des larves



La larve devient
adulte et peut aussi
pondre des larves



Symptôme
au champ



La larve de puceron



Les larves grandissent